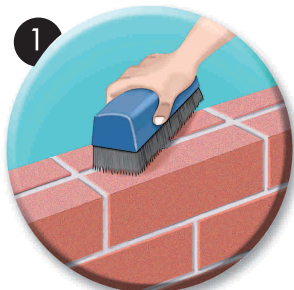
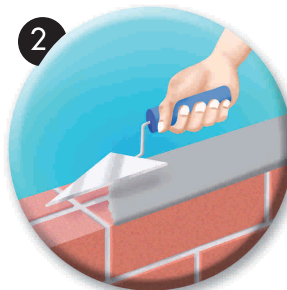


## Colocación de albardillas



1 Limpiar la zona sobre la que se va a colocar la pieza.



2 Aplicar una capa de cemento cola elástico tanto en la zona de colocación como en la pieza.



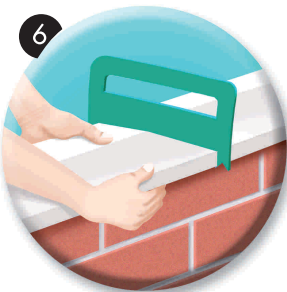
3 Proceder a abrir los anclajes que presentan las piezas en su parte posterior introduciéndolos en el peto ó cámara de la zona de colocación.



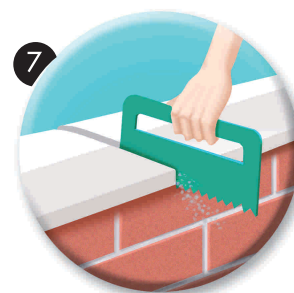
4 Colocar la pieza maceteándola, nivelándola y alineándola correctamente.



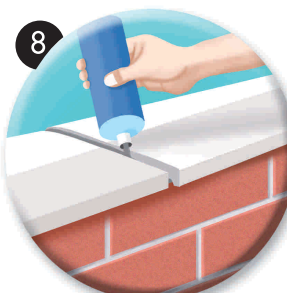
5 Siempre que haya que colocar más de una pieza, presentar la maestra junto a la pieza colocada marcando la junta de 5 mm. entre las piezas.



6 Presentar la siguiente pieza junto a la maestra de juntas. Macetear, nivelar y alinear la pieza según la posición de la primera pieza.

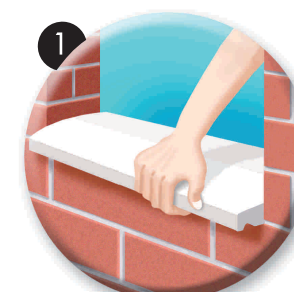


7 Limpiar la junta existente entre las piezas con la propia maestra deslizando ésta hacia el exterior y cuidando que dicha junta quede perfectamente limpia en todo el espesor.



8 Proceder a sellar las juntas con un elemento flexible e impermeable tipo Sikaflex PRO 2HP. Repetir la operación sucesivamente.

## Colocación de vierteaguas



1 Se siguen las instrucciones de colocación de albardillas, marcando una junta de 5 mm. en cada uno de los extremos.

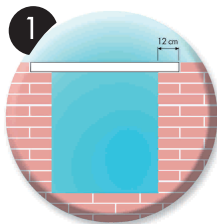


2 En caso de huecos que precisen más de un vierteaguas debido a la longitud se preverá igualmente la junta de 5 mm. de dilatación.

## Sellado

- 1 Limpieza de la junta, no es válido el uso de un paño mojado, lo adecuado es el soplado de la junta.
- 2 Poner el fondo de la junta (cordón de polietileno de diámetro ligeramente mayor que el ancho de la junta a sellar) que nos limita la profundidad del sellado y evita la adherencia del producto de sellado al fondo de la junta. En su defecto también es válido un film antiadherente.
- 3 Imprimir las caras laterales de la junta con el Sika Primer 215.
- 4 Aplicar la masilla de poliuretano. (Sikaflex Pro 2 HP ó similar).

## Colocación de dinteles cargadero

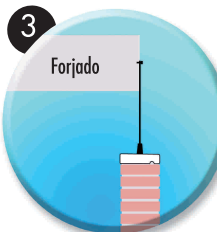
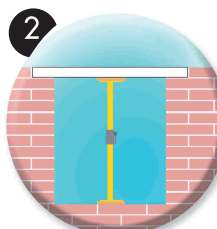
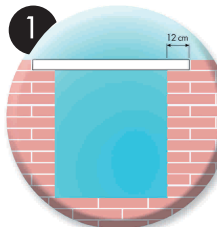


### MODELO DCT

- Colocar el dintel cargadero sobre la hilada de ladrillo correspondiente, apoyando el mismo sobre la fachada unos 12 cm a cada lado (recomendable). (Ver Fig. 1)
- El dintel presenta unas tuercas roscadas de M8 embutidas en la masa cada 50 cm. (ver pág. 22)
- Fijar el dintel al forjado superior o cualquier elemento resistente utilizando unas pletinas de acero inoxidable de forma de L (ver Fig. 2). Se atornilla la pletina a las tuercas del dintel y en el otro extremo se atornilla al forjado.

- Se recomienda realizar esta operación en todos los anclajes que disponga el dintel.

Nota: la pletina debe tener en la parte del dintel un orificio coliso por la posible excentricidad con respecto a la posición que presenten los anclajes del dintel.



### MODELO DC

- Colocar el dintel cargadero sobre la hilada de ladrillo correspondiente, apoyando el mismo sobre la fachada unos 12 cm a cada lado (recomendable). (Ver Fig. 1)
- Colocar un puntal en el centro del vano con el fin de conseguir una buena nivelación del mismo. (ver Fig. 2)
- El dintel presenta unos anclajes galvanizados cada 50 cm, con unas perforaciones. (ver pág. 22)
- Fijar el anclaje del cargadero al forjado superior o cualquier elemento resistente mediante un fleje metálico o alambre acerado. Tensar el fleje o torsionar el alambre hasta crear una contraflecha en el centro del vano del dintel, lo cual nos obligará a la recolocación del puntal. (ver Fig. 3)
- Se recomienda realizar esta operación en todos los anclajes que disponga el dintel.
- Una vez sujetado el dintel, se procede a continuar la fachada por encima de éste.
- Una vez que el dintel está cargado y transcurrido el tiempo mínimo necesario para el secado o fraguado de los elementos que han intervenido en la realización de la fachada se procede a retirar el puntal.

### Dinteles con un extremo en voladizo

Se procede igual que en los apartados anteriores, pero debemos tener en cuenta que en el extremo en el que tengamos la pieza en voladizo, debemos prever un anclaje para atado y/o sujeción del mismo. En caso de que el dintel no disponga en el extremo de un anclaje, éste se creará en obra mediante un taco de expansión.

### INFORMACIÓN IMPORTANTE:

**Todos los pedidos se suministran con las instrucciones de colocación, así como, el número necesario de maestras para la realización de las juntas.**